

**Inspiring
Change**




Le Plan Stratégique

2019–2024







Alors que 2,1 milliards de personnes n'ont pas accès à des services d'eau bien gérés¹, 4,5 milliards se voient refuser la dignité de l'assainissement², 80% des eaux usées retournent dans l'écosystème sans être traitées ni réutilisées³, et environ 1,7 milliard de personnes vivent dans des zones où les ressources en eaux souterraines et / ou les écosystèmes dépendants des eaux souterraines sont menacés⁴, le secteur de l'eau est confronté à un point d'inflexion stratégique.

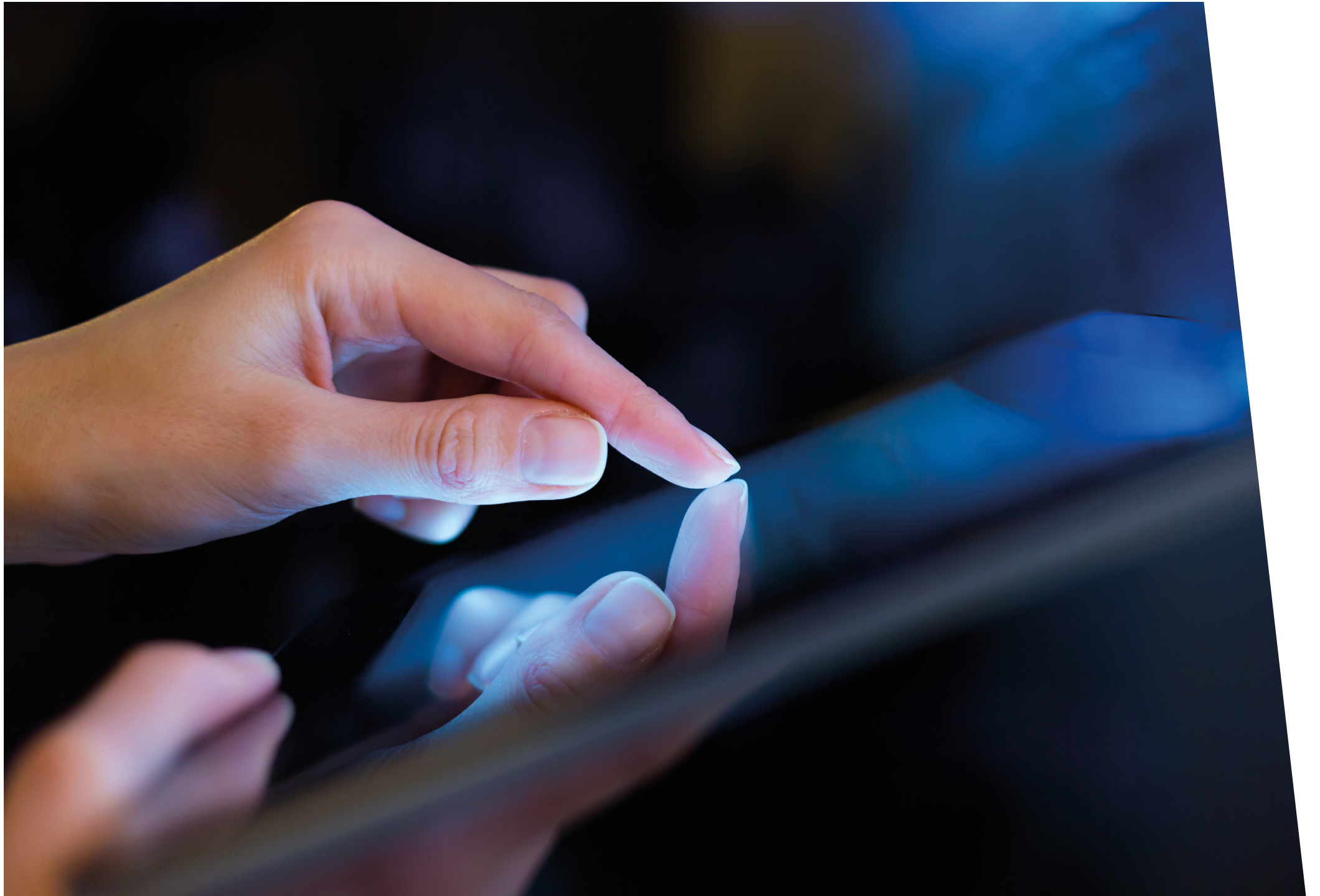
Nous pouvons déplorer la pollution des eaux usées ou trouver des moyens de récupérer les ressources rares des déchets. Nous pouvons nous sentir dépassés par la demande toujours croissante de diviser l'eau pour les villes, les industries, l'énergie, la nourriture et la nature, ou développer des systèmes intelligents et des incitations souples pour une allocation juste et résiliente. Nous pouvons nous soustraire à la pression croissante provoquée par le changement global ou le considérer comme une opportunité sans précédent: l'aube d'une ère en or pour les professionnels de l'eau.

Plus de la moitié de l'humanité vit et travaille maintenant dans les villes. Les villes sont donc le point de contact mondial pour faire face aux sécheresses prolongées, aux crues soudaines, à la montée du niveau de la mer et à l'escalade de la chaleur. Ainsi, dans les villes, où nous devons trouver un moyen de gérer davantage de personnes avec des ressources en eau plus rares et moins fiables, l'Association International Water (IWA) se mobilise pour faire fructifier, catalyser et proposer des solutions innovantes. Cependant, l'innovation n'émerge pas exclusivement de l'intérieur; les solutions d'eau et d'assainissement nous viennent souvent de l'extérieur du secteur, nous poussant à accueillir des professionnels de multiples horizons dans notre groupe.

En effet, les problèmes complexes de gestion de l'eau auxquels nous sommes confrontés aujourd'hui nous obligent à dépasser les approches étroites pour plutôt créer des connections institutionnelles entre les silos, reliant les résultats obtenus entre les différents secteurs, et renforçant la sensibilisation et le sentiment d'urgence sur la scène politique. De plus, nous nous devons de combiner les avancées scientifiques de pointe, les développements technologiques et les mentalités créatives de la recherche avec les meilleures pratiques de gestion de l'eau sur le terrain. Plutôt que de craindre les disruptions, qu'elles soient technologiques ou des manières de penser, le secteur de l'eau devrait les adopter au plus tôt afin d'évaluer leurs avantages et d'en bénéficier.

Sources:

- 1 WHO-UNICEF JMP 2017.
- 2 WHO-UNICEF JMP 2017.
- 3 World Water Development Report, UNESCO, 2017
- 4 Water balance of global aquifers revealed by groundwater footprint, Gleeson et al, 2012, Nature.



Une Nouvelle Direction Stratégique

La transformation ne peut s'effectuer d'elle-même, sans accompagnement. En effet, les idées de solutions à ces problèmes émergeront de débats rigoureux au sein des institutions et des membres de l'IWA. IWA fournira une plate-forme ouverte et ordonnée sur laquelle les innovateurs et les utilisateurs de nouvelles technologies et approches peuvent générer des échanges créatifs. Ce sera un lieu de diffusion, de benchmarking et de preuves. Alors que de plus en plus de gens voient un avenir de plus en plus difficile composé de pénurie et de stress, l'IWA deviendra de plus en plus pertinente en tant qu'oasis exemplaire offrant des solutions innovantes. Nous continuerons à connecter nos membres aux développements les plus prometteurs et aux solutions optimales, en partageant les meilleures preuves et résultats du monde entier, en développant une large communauté de membres engagés tout en promouvant et en encourageant la diversité des langues, des âges et des genres.

Cette stratégie tire les leçons du précédent plan stratégique 2014-2018 de l'IWA et s'appuie sur celui-ci. Elle résulte de nombreuses consultations avec les membres de l'IWA, le conseil d'administration, le conseil stratégique, les groupes de spécialistes, les jeunes professionnels de l'eau et les membres directeurs, à qui il est présenté pour approbation. Elle sera la base pour l'élaboration d'un plan opérationnel complet. Tous ces processus ont clarifié la nécessité pour l'IWA de mettre davantage l'accent sur les membres- la source d'inspiration, de connaissances et d'action de l'association.

Nous allons créer pour nos membres une culture de service plus forte et une proposition de valeur unique grâce à:

- **des programmes de développement professionnel;**
- **un développement du leadership, à l'intérieur et à l'extérieur de l'association;**
- **des programmes de mobilisation de nos membres sur les grands agendas globaux afin de générer une fierté d'appartenir à l'IWA;**
- **des opportunités de réseautage mondial permettant aux membres de se connecter avec des personnes et des idées.**





Un Monde en Change Rapide Exige que l'IWA Évolue et S'adapte

Tous les professionnels de l'eau ont besoin de développer des réponses adaptatives au changement climatique. La réalité de la raréfaction de la ressource, ponctuée par une fréquence aigue et une gravité des sécheresses et inondations, pousse le secteur de l'eau à la pointe de l'innovation, et stimule les idées pour débloquer l'économie circulaire. Les

changements rapides nous poussent souvent hors de notre zone de confort. Ils poussent, par exemple, les hydrologues chevronnés à étudier le service à la clientèle. Les chimistes de formation se mettent à l'économie. Les spécialistes des membranes se renseignent sur les droits de l'homme. Les services publics deviennent des exploitants des ressources en eaux usées, découvrant non seulement une nouvelle source d'eau, mais aussi la possibilité de récupérer et même de vendre de nouvelles sources d'énergie, de minéraux, de métaux, de bioplastiques et d'engrais. Les gestionnaires de ressources matérielles du monde physique doivent se préparer à l'aube de «l'eau numérique» et au potentiel que ces solutions de type Web, mobiles et en cloud offrent, perturbant et modifiant véritablement le secteur de l'eau.

L'eau est une ressource locale avec des défis spécifiques à chaque contexte. Pourtant, le flot d'idées, d'innovations et d'intuitions liées à l'eau, tout comme l'IWA, transcendera toujours les frontières. Ils aident les pays en transition à se développer rapidement, permettant ainsi à l'Afrique, à l'Asie, à l'Europe de l'Est et à l'Amérique latine de «faire un bond en avant» dépassant l'héritage des anciens systèmes d'eau et d'assainissement. Ils stimulent les économies établies à aller vers des réglementations plus strictes repoussant les limites des pratiques actuelles. Certaines des transformations les plus profondes de la gestion de l'eau n'ont pas encore été imaginées, encore moins testées et développées. Par le biais de ses nombreux membres, unis par une vision claire, l'IWA aidera ces transformations à émerger, à s'amplifier, à être reprises et adoptées

afin de garantir à tous un accès équitable à l'eau et à l'assainissement pour assurer la santé, tout en reconstituant l'environnement naturel sur lequel repose notre espèce.

Les Objectifs de Développement Durable (ODD) en général, et l'ODD6 en particulier, offrent une volonté politique sans précédent de s'attaquer aux problèmes liés à l'eau dans les pays à revenu faible, intermédiaire et élevé. Dans les pays en développement, la croissance démographique et l'urbanisation rapide ont intensifié la demande de services d'eau et d'assainissement au-delà de tous les seuils passés. Dans le même temps, les pays à revenu élevé peuvent améliorer la gouvernance, la sensibilisation et l'anticipation des problèmes liés à l'eau.

Cependant, pour atteindre les Objectifs de Développement Durable, de nombreux défis nous attendent. Il est nécessaire d'identifier et de mobiliser des ressources financières supplémentaires pour combler le déficit de financement des ODD. Il est essentiel d'améliorer la solvabilité des entreprises de service public. En créant un environnement favorable doté de politiques, d'arrangements institutionnels et de cadres réglementaires appropriés, les services publics peuvent être incités à améliorer leur efficacité opérationnelle et commerciale, ce qui se traduira par une amélioration des services et de la crédibilité.

Une deuxième crise / opportunité vient des ressources humaines - ou de leur manque. Les

secteurs de l'eau et de l'assainissement en particulier sont paralysés par des lacunes dans l'éducation et la formation à tous les niveaux, ce qui entrave notre capacité à mener à bien les tâches liées aux ODD. L'IWA continuera d'aider à combler ces lacunes en matière de ressources humaines en préparant davantage de professionnels et plus de jeunes à un régime continu; Ce n'est qu'alors que nous pourrons garantir le grand nombre de professionnels de l'eau nécessaires pour atteindre les objectifs de développement durable.

Au-delà des améliorations lentes et progressives, les ODD pour l'eau nécessitent une nouvelle approche rapide et transformationnelle basée sur une gouvernance inclusive, une volonté politique affirmée et un leadership diversifié. De cette manière, nous pouvons garantir un accès durable aux services d'eau et d'assainissement non seulement en tant qu'objectif final, mais également en tant que moyen de réduire à jamais les inégalités dans les villes et les communautés.

En adaptant les approches éprouvées aux conditions locales, en insufflant de nouveaux projets aux problèmes anciens et en coopérant à toutes les échelles pour favoriser et diffuser l'innovation, l'IWA révélera au monde que notre verre n'est pas à moitié vide. Ce n'est même pas à moitié plein. Nous donnons plutôt aux personnes les moyens de transformer les conflits en collaboration et la rareté en abondance, et de veiller à ce que le verre déborde d'eau d'une manière qui profite à la fois aux communautés humaines et naturelles.





Résumé

Attirant des professionnels exceptionnels de 130 pays différents, les membres de l'International Water Association (IWA) réunissent des scientifiques, des chercheurs, des entreprises technologiques et des services publics de l'eau et des eaux usées, tous travaillant pour relever les défis les plus urgents de l'eau dans le monde, de la crête au récif et du bassin versant au robinet.

Aucune personne ni technologie ne peut à elle seule résoudre des problèmes d'eau aussi complexes. C'est pourquoi l'IWA adopte une approche systémique. En effet, depuis plus de sept décennies, l'IWA a orienté l'agenda mondial de l'eau en établissant un lien entre la recherche et les pratiques, les entreprises et les gouvernements, le matériel informatique et les sciences humaines. Que ce soit pour rechercher le prix approprié de l'eau du robinet, décoder l'ADN des eaux usées ou pour repousser les limites de l'osmose inverse, les membres de l'IWA catalysent les innovations et élèvent les meilleures pratiques du monde entier. Nous accélérons les résultats progressifs en démontrant des résultats de recherche pouvant être reproduits et en partageant des connaissances pratiques dans un large éventail de contextes géographiques, climatiques et socioculturels divers. L'IWA est devenu une référence et une source internationale de solutions, de produits et de services durables liés à l'eau, suffisamment robustes et flexibles pour être universellement applicables, facilement accessibles et adaptables localement.





Vision et Mission

VISION:

Un réseau de professionnels de l'eau travaillant pour un monde dans lequel l'eau est gérée de manière judicieuse, durable et équitable.

MISSION:

Promouvoir la connaissance et fournir un leadership pour l'établissement d'un programme pour la communauté mondiale de l'eau en:

- Etant un catalyseur d'innovation, de connaissance et de bonnes pratiques pour le secteur, les organisations externes et les leaders d'opinion;
- Fournissant une expérience et un leadership dans la transition vers des solutions d'eau durables, robustes et flexibles face aux pressions du changement mondial;
- Etant une référence internationale et une source de connaissances pour des solutions durables en matière d'eau, robustes et flexibles face aux pressions du changement mondial;
- Soutenant la communauté mondiale dans la poursuite de ses ambitions concernant les ODD liés à l'eau.

L'IWA Dans 5 Ans



UNE ADHÉSION ENGAGÉE ET ÉQUILBRÉE

Les membres engagés de l'IWA seront globalement représentatifs des multiples segments, acteurs et domaines de pratique du secteur de l'eau.

UNE SOURCE DE CONNAISSANCE DE POINTE DE L'EAU

L'IWA aura renforcé notre position en tant que source faisant autorité et point de référence mondial pour la connaissance de l'eau, en abordant et en informant les tendances émergentes et potentiellement perturbatrices dans le secteur et dans le monde entier.



UN ESPACE POUR LES PROFESSIONNELS POUR ÉCHANGER LES CONNAISSANCES EN EAU

L'IWA aura fourni une large gamme de contenus et de programmes professionnels pertinents et largement appréciés par le secteur de l'eau dans le monde entier.

UN PONT ENTRE LA RECHERCHE ET LA PRATIQUE

L'IWA jouera un rôle central dans la réduction de l'écart entre la recherche et la pratique afin d'accélérer le développement et la diffusion de l'innovation dans le secteur mondial de l'eau.

APPUI À LA MISE EN OEUVRE DES ODD

L'IWA soutiendra et promouvra les objectifs de développement durable et renforcera le secteur grâce au développement professionnel et au renforcement des capacités afin que les citoyens et les pays puissent poursuivre leurs ambitions en matière d'ODD liés à l'eau.



Objectifs Critiques et Objectifs Stratégiques

DES MEMBRES ENGAGÉS ET REPRESENTATIFS

- Augmenter le nombre absolu de membres qui participent activement aux activités stratégiques de l'IWA en plaçant l'engagement au cœur de l'adhésion; développer des services d'affiliation sur mesure et des possibilités d'engagement via une culture de service davantage axée sur le client et répondant mieux aux besoins et aux attentes des membres.
- Augmenter le nombre de membres de l'IWA provenant de régions sous-représentées, notamment d'Asie, d'Afrique et d'Amérique latine, en proposant des services et des opportunités d'adhésion sur mesure, adaptés à leurs régions et à leurs intérêts.
- Améliorer l'expérience des membres dans des régions bien établies, notamment l'Asie-Pacifique, l'Europe et l'Amérique du Nord, en amenant une plus-value à leurs activités de réseautage et d'échange de connaissances.
- Augmenter le nombre de jeunes professionnels de l'eau adhérents à l'IWA et développer des opportunités ciblées et bien conçues

pour qu'ils puissent réaliser leurs aspirations professionnelles et personnelles.

- Ouvrir l'adhésion à l'IWA à d'autres parties prenantes, internes et externes au secteur, qui ont un impact sur le secteur de l'eau. L'engagement de groupes tels que des organisations non gouvernementales, des institutions financières et des entreprises de technologie numérique étendra le programme de l'IWA à une communauté plus large de professionnels intéressés par l'avenir de l'eau.

UNE SOURCE POUR LA CONNAISSANCE DE POINTE DE L'EAU

- Engager et informer la communauté mondiale de l'eau sur les implications résultant des tendances, des défis et des opportunités à venir; et créer une prise de conscience de la nécessité de s'adapter aux pressions du changement mondial par le biais de divers mécanismes, tels que les revues, livres, magazines et communications.

- Promouvoir l'innovation pour faire face au changement global et élaborer des solutions et des stratégies robustes, adaptables et durables, capables de faire face aux incertitudes liées aux pressions du changement global.
- Promouvoir de nouveaux « business modèles » et modes de financement pour pallier au déficit en ressources financières pour implémenter l'ODD-6, associés à une approche globale de la réforme des politiques, des arrangements institutionnels et des réglementations, afin d'améliorer l'efficacité opérationnelle et commerciale des services publics.
- Encourager une approche systémique de l'application de l'économie circulaire, qui permette au secteur de gérer les menaces associées aux changements globaux, par le biais de systèmes en boucle fermée, dans lesquels l'eau peut être cascadée, récupérée et réutilisée, ainsi que l'énergie et les nutriments extraits.
- Être une source faisant autorité et une référence mondiale sur l'émergence, l'influence et l'impact de l'économie numérique croissante de l'eau, susceptible de remodeler le secteur international de l'eau.

UN ESPACE POUR LES PROFESSIONNELS POUR L'ÉCHANGE DE CONNAISSANCES SUR L'EAU

- Impliquer activement les membres et les leaders du secteur dans le développement du contenu, des événements et des programmes IWA, et adopter les technologies émergentes

afin de maximiser la participation des régions sous-représentées, de manière rentable et efficace.

- Fournir aux membres de l'IWA et aux autres professionnels de l'eau un éventail d'opportunités pour publier et partager des informations.
- Combiner les compétences de ses membres des pays développés et des pays en développement pour créer des solutions innovantes, pour développer un contenu professionnel ancré dans le contexte local, adapté à celui-ci, et répondant aux besoins du secteur de l'eau dans les économies émergentes.

UN LIEN ENTRE LA RECHERCHE ET LA PRATIQUE

- Élaborer un programme réunissant diverses parties prenantes des universités, des fondations de la recherche, des services publics et de l'industrie afin de promouvoir une approche systémique propice à l'innovation et au changement dans le secteur de l'eau.
- Fournir une plateforme pour promouvoir la recherche sur l'invention, le développement et la diffusion de nouvelles technologies et services, dans le but d'accroître la vitesse et la capacité d'adoption de l'innovation technologique dans le secteur de l'eau.
- Fournir une plate-forme ciblée qui aide les services publics à partager leurs expériences, à reconnaître les perturbations émergentes et à en tirer parti, ainsi qu'à s'adapter et à accepter les changements.

- Développer une compréhension plus systématique du réseau IWA et appliquer des modèles de diffusion pour étudier comment le réseau peut être mieux déployé pour accélérer l'adoption de l'innovation dans le secteur de l'eau.

UN APPUI À LA MISE EN OEUVRE DES ODD

- En collaborant avec les membres de l'IWA et en prenant des mesures concrètes avec nos Membres Gouvernants, encourager le secteur international de l'eau à rechercher les moyens de parvenir au développement durable et fournir une plate-forme pour nous aider à comprendre et à communiquer l'étendue de la valeur fournie par le secteur international de l'eau.
- Soutenir et promouvoir le programme des ODD, notamment en comblant les lacunes en matière d'investissements et en donnant la priorité à la réduction des capacités en ressources humaines, nécessaire pour atteindre les objectifs de développement durable.
- Aider les membres de l'IWA et les autres parties prenantes à accroître leurs capacités et leur aptitude à atteindre l'ODD 6 par le biais de leurs travaux.



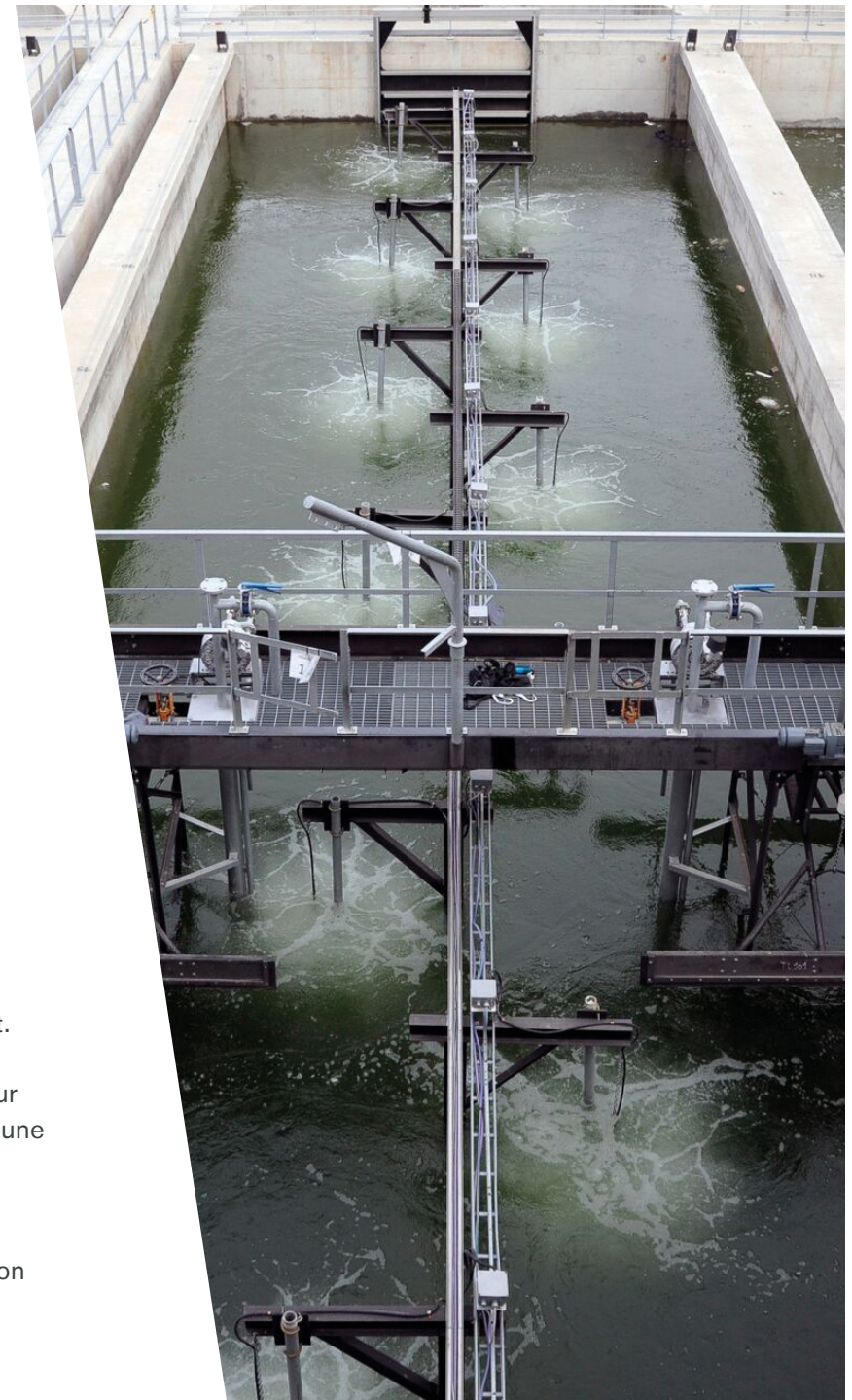
Mise en Oeuvre de la Stratégie

Pour créer une association qui travaille pour ses membres et pour réaliser sa vision et sa mission, l'IWA placera l'engagement des membres au cœur de toutes nos activités. Un plan opérationnel (avec des échanciers au besoin) sera élaboré pour mettre en œuvre cette stratégie.

Nous optimiserons l'engagement des membres grâce à une utilisation intelligente des données et des métriques. La collecte, le suivi et l'analyse des données sur les membres, y compris dans nos opérations régionales (avec une politique de confidentialité appropriée), nous permettront de mieux identifier les segments d'adhésion et d'adapter les propositions de valeur pour une expérience d'adhésion plus personnalisée. Cela aidera également à établir les meilleures stratégies de rétention et la culture du service client.

Placer l'engagement des membres au cœur de toutes nos activités implique à la fois un changement de mentalité de l'organisation et une reconfiguration de la structure du secrétariat. Cela met davantage l'accent et une plus grande allocation de temps sur la création de valeur ajoutée pour les membres; mais soutient également le désir ambitieux des membres de voir leur association comme un leader d'opinion, contribuant à fixer les agendas globaux et fournissant une vision globale qu'ils peuvent soutenir.

Vue sous l'angle des attentes et des besoins de nos membres, appuyée par une analyse approfondie des données et des structures optimales en place, l'IWA deviendra une association plus dynamique, renforçant ainsi sa présence et sa réputation au niveau mondial.



Inspiring Change

IWA Head Office | Alliance House, 12 Caxton Street, London SW1H 0QS, UK | Company registered in England No. 3597005 | Registered Charity (England) No. 1076690



iwa-network.org